

A társadalmi mobilitás elősegítése a munkaerő-piaci mobilitás támogatásán keresztül

A magyar társadalom röghöz kötött. Történelmileg, attitűdben és munkavállalás szempontjából egyaránt. Hosszú évek óta foglalkozik ezzel a kérdéssel több kutató, hogy vajon milyen okokra vezethető vissza e mobilitáshiány. Amíg azonban ez önmagában társadalomelméleti kérdésként jelent meg, addig a gazdasági szakemberek nem foglalkoztak a témával, így szociológiai problémaként került egy szűk réteg látókörébe. Ma, amikor a 93 000 km²-en belül olyan problémákkal kell megküzdeni, hogy az ország északnyugati felén munkaerőhiány, az északkeletin pedig munkaerő-túlkínálat van, akkor egészen más megvilágításba kerül a mobilizációs képessége a lakosságnak. Cikkemben arra próbálok választ keresni, hogy vajon a munkaerő-piaci kereslet-kínálat meg tudja-e mozgatni ezt a társadalmi beidegződést, és amennyiben igen, milyen intézkedések adhatnak ehhez további támogatást.

TÖRTÉNELMI ALAPOK, KIINDULÁS

Kutatók, történészek, szociológusok véleménye megoszlik arról, hogy a magyarok röghöz kötöttsége pontosan mire vezethető vissza. Tényként azonban mindenki egyetért abban, hogy a mai ingatlanulajdonlás mértéke mindenképpen meghatározó e téren, és ez messze az európai átlag felett van. Míg Európában az átlagos ingatlanulajdonlás 60% körül mozog, addig ez a szám Magyarországon meghaladja a 90%-ot. 2008 után, amikor bekövetkezett a gazdasági mechanizmusok változása (gazdasági válság) ez a szám nem is várható, hogy nagymértékben változni fog, ugyanis az ingatlanpiac mindenképpen más értékszínvonalon működik. Ez tovább nehezíti a lakáspiac tulajdonosi szerkezetének átalakulására vonatkozó várakozásokat. Fontos adat még ezen a téren, hogy a lakások átlagos értéke a háztartások jövedelmének öt-hatszorosa. Miért fontos adat ez? Míg 1999-ben a lakás/jövedelem hányados 5,9, addig 2003-ban 6,5 volt. Tehát, ha egy háztartás rossz döntést hoz (azaz alulértékeli 20%-kal a saját lakását és felülértékeli 20%-kal a megvásárolni kívántat, akkor ezen a tranzakción keresztül a háztartás jövedelmének akár 1 éves bevételét is kockáztathatja. Ez mindenképpen negatív tendenciát eredményez a mobilitás terén. *(Közelkép adat)*

Logikailag továbblépve ebben a kérdésben meg kell vizsgálnunk, hogy ez a fajta tulajdonosi szemlélet miben gyökeredzik. Jelenleg erről nincs egyértelmű állásfoglalás, de megismerve és értelmezve az összes álláspontot, felteszem a kérdést, hogy talán az államosítás is volt ilyen hatással a magyar társadalomra? Az, hogy ennek a hatásmechanizmusa milyen időtávban értelmezhető, kérdéses, azonban biztosan generációkon átívelő, elnyúló hatása van és meghatározza a mai magyar lakosság tulajdonnal kapcsolatos attitűdjét, státuszát.

A magyarok röghöz kötöttsége egy mélyen gyökeredző attitűd, amelyre lehet hatást gyakorolni különböző intézkedéseken keresztül, azonban gyorsan megváltoztatni vélhetően senkinek nem áll módjában.

Ezen szemponton túl vannak olyan objektív elemek is, amelyek nehezítik a mobilitással (lakásváltoztatással járó) kapcsolatos fejlődéseket:

1. Az ingatlanárak közötti komoly különbségek régiók szintjén.
2. A lakásváltoztatással együtt járó magas tranzakciós költségek.
3. Ismerethiány az ingatlanpiacra vonatkozóan.

Tehát az attitűdön túl ezen objektív tényezők a folyamatra gyakorolt hatásáról sem szabad megfeledkeznünk.

A MAGYAR MUNKAVÁLLALÓK JELLEMZŐI MOBILITÁSI SZEMPONTBÓL

Mielőtt belemerüünk a magyar munkavállalók földrajzi mobilitására vonatkozó jellemzőkbe, fontos látnunk, hogy alapvetően milyen fizikai tényezők kell hogy jellemezzék a magyar lakost mint munkavállalót. Korábban is említettük, hogy szignifikánsan fizikailag ott szeretnek tartózkodni a munkavállalók, ahol a lakóhelyük van, tehát a szabadidejüket is ott töltik el. Amiből az következik, hogy az erre fordítható forrásokot is célszerű lenne ott megtermelniük, ahol lakóhelyük van. Elméletben a szabad kapacitású munkaerő oda áramlik, ahol a magasabb bérek és az ezért vásárolható termékek/szolgáltatások az egyén számára megszerezhetőek. Vagyis az infrastruktúrájának is megfelelőnek kell lennie ehhez. Ez a logikai lánc azonban a szimplán a közgazdasági (makroszintű) megközelítés, vagyis az elméleti sík, amely egy 1970-ben leírt tanulmány (*Harris–Todaro*) alapján értelmezhető (*Általános egyensúlyi modell*). E szerint a vidéki települések és a város közötti népességmozgás egy egyensúlyi modell alapján működik, amelynek fontos változóit nem külső tényezők alakítják, hanem a modell belső tulajdonságai. A gondolatmenet lényege a következő. Mivel a falusi emberek a minimálbér hatására koncentrálnak, a költözést motiváló változóként a városi bérek és a vidéki bérek várható különbségét használják, így kizárólag ez az, ami alapján a költözést mérlegelő egyén meghozza döntését. Ha a városban nagyobb béreket kínálnak, mint a falvakban, a munkaerő áramlása megindul a városokba, és tart egészen a különbség fennállásáig. Ha a termelési kapacitások rögzítettek, akkor ez a különbség a munkaerő határterméke csökkenése által fokozatosan eltűnik. Bár a modell a munkanélküliségnek fontos, de az egyéni döntésben nem közvetlen szerepet szán, könnyen elképzelhető olyan helyzet, ahol a bérkülönbségekhez hasonló vagy annál akár jelentősebb szerepet is játszik.

A makroszintű megközelítés után azonban érdemes még megemlítenünk a *Blanchard–Katz* (1992.)-féle mikroszintű leírást is, amely az USA államok közötti munkaerő-piaci vándorlást veszi alapul, azaz azt vizsgálja, hogy képesek-e ezek a különbségek az egyenlőtlenségeket kiegyenlíteni, és ha igen, akkor mennyi idő alatt. Azt tudjuk, hogy a fejlettebb gazdaságokban (régiókban) alacsonyabb a munkanélküliség, és nagyobb a várható bér, míg a fejletlenebbekben éppen fordítva. Ekkor a fejletlenebb régiók némely lakójának érdekében áll a fejlettebbek egyikébe költözni, hogy realizálhassa a két régió adta lehetőségek közötti különbséget. Ha kellően sok döntés születik, akkor a fejlettebb, kedvezőbb helyzetben levő régióban a munkaerő túlkínálata alakul ki, amelynek következtében (a kereslet rugalmassága függvényében) csökkennek a bérek, és nő a munkanélküliség. Ugyanakkor a fejletlenebb régióban fordított folyamat játszódik le, mivel a munkaerő elszívásával a bérek nőnek, a munkanélküliség pedig csökken. Amint a két terület viszonyai kiegyenlítődnek, az egyszerű gondolkodás nem mutatja érdemesnek a költözést, és a folyamat leáll. Tekintve, hogy mindez az összes lehetséges régiópárosra lejátszódik, egy idő után az egész ország egyensúlyba kerül(het).

Ha ezt a két leírást kiegészítjük a magyar jellemzőkkel, akkor tudunk a kérdésről érdemben gondolkodni. Nézzük tehát a jellemzőket.

Magyarországon évente a lakosságnak mintegy 4 százaléka költözik új településre.

Az iskolázottak átlag fölötti költözési hajlandóságot mutatnak, azonban költözésük iránya az egyenlőtlenségeket eddig jobbra tovább növeli, hiszen a fejlett régiók ipara szívja fel kínálatukat.

Még egy fontos megjegyzés tartozik ebbe a fejezetbe, mégpedig a fokozatosságra vonatkozó döntési mechanizmus. Azaz, hogy a költözésre – ami a *teljes földrajzi mobilitás* – vonatkozó döntést mindig megelőzi egy lépcsőfok, a *részleges földrajzi mobilitás*, ami gyakorlatilag az ingázásra vonatkozik. Ezt a két szintet azért szükséges különválasztanunk, mert az egyén (munkavállaló) szempontjából más és más motívációs tényezők befolyásolják a döntést. Míg a költözésnél az infrastrukturális adottságok, valamint az ingatlanhelyzet is szerepet játszik, addig az ingázásnál kizárólag a kínált jövedelem alakulása jelenti a motívációt.

A MAGYAR VÁLLALKOZÁSOK JELLEMZŐI MOBILITÁS SZEMPONTJÁBÓL

Magyarországon ahhoz, hogy a tőke mozgását, azaz a vállalatok mozgását vizsgáljuk, érdemes feltérképezni, hogy egyáltalán mely térségek a fejlettek, éppen azért, mert valamilyen iparág fejlesztéseket hajtott végre egy adott területen, vagy egy adott térségbe telepítette vállalkozását. Az agglomerálódásra jelenleg az autógyártás szolgáltatja a legjobb példát. 1990 előtt nem folyt személyautó-gyártás Magyarországon, ezt az iparágat a multinacionális cégek telepítették ide. A járműipar egy évtized alatt lett a magyar gazdaság meghatározó iparága. A járműgyártás mintegy másfél száz vállalkozása telepedett Észak-Dunántúli és a budapesti agglomeráció kis- és nagyvárosaiba. Győr, Budapest, Szentgotthárd, Székesfehérvár, Kecskemét és Esztergom a legnagyobb központok, de rajtuk kívül a térség 40–45 településében működnek a járműiparhoz tartozó vállalatok.

A földrajzi mobilitás kérdését vizsgálva azt is meg kell néznünk, hogy a Magyarországon működő vállalkozások mennyire alkalmasak és képesek a mobilitásra. Azaz a tőkemozgás mennyire aktív az országon belül. Azaz a vállalkozásoknak mennyire szükséges elmozdulniuk, és mennyire képesek hátrányos helyzetű régiókba települni? Noha a munkaerő szempontjából a terjeszkedő és a gazdaság működését olajozó szolgáltatások, illetve talán annál is nagyobb mértékben a tradicionálisan nagy tömegeket foglalkoztató és drámaian átalakuló mezőgazdaság is rendkívül fontos tényező e folyamatban, mégis az ipar az, amely a növekedésben betöltött szerepe és tényleges mozgékonyága által e rész érdeklődésének középpontja. Ahogyan a munkaerő számára a munkakereslet jelenléte és szerkezete döntő, úgy a vállalkozások számára a munkaerő és a többi vállalkozás jelenléte, elhelyezkedése kiemelten fontos.

Régóta érzékeljük annak hatását, hogy Magyarország Kelet és Nyugat határmezsgyéjén fekszik, mindkét világ hatásainak kitéve. A nyugati térség jelenleg már bekapcsolódott abba a „keringésbe”, amely a képzett munkaerő foglalkoztatására vonatkozik, főleg a járműipar területén. Fontos megjegyezni, hogy a kérdés ezen aspektusának részletes tárgyalásáról ebben a cikkben nem foglalkozom részletesen, azonban figyelmen kívül sem hagyhatjuk.

Fontos megjegyeznünk, hogy a Magyarországon megtelepedett vállalkozások jellemzően országon belüli mozgása nem várható – legalábbis a multinacionális cégek szempontjából, ami jelen téma tárgyalása esetén mérvadó. Így kijelenthetjük, hogy ugyan az elméleti vállalkozási tőkemozgás fontos szempont a munkaerő-piaci mobilitás szempontjából, azonban ezzel a kérdéssel részleteiben most nem foglalkozunk.

A kormány igyekszik támogatni a vállalkozásokat abban, hogy Magyarországra hozzák befektetéseiket. Ebben az alábbi intézkedéseket tették:

Kedvezmények és támogatások:

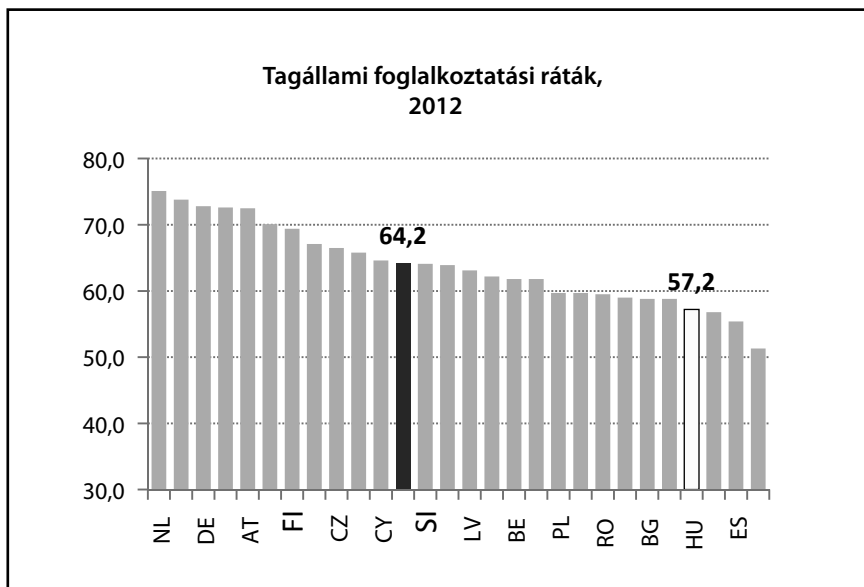
- Társasági adókedvezmény
- Szakképzési hozzájárulási kedvezmény
- Helyi adókedvezmények (változó mértékű)
- KKV munkahelyteremtő beruházási támogatás
- Fejlesztési célú európai uniós források (gazdaságfejlesztésre 2014-től)
- Munkahelyvédelmi Akcióterv kedvezményei

A MAGYAR MUNKAERŐPIAC JELLEMZŐI ÉS KIHÍVÁSAI

Jellemzően ma az egyik legnagyobb kihívás Európában a gazdasági növekedés beindítása és a foglalkoztatás bővítése.

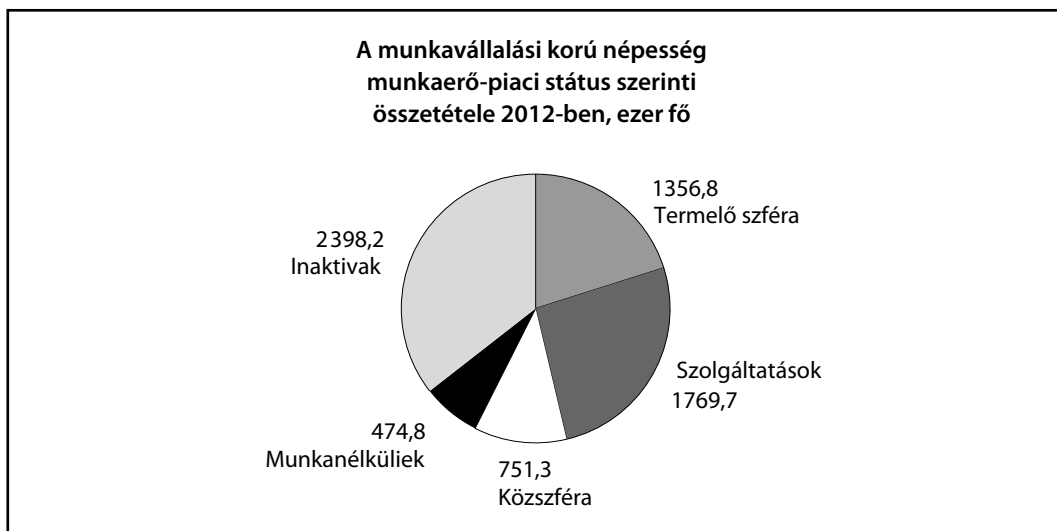
Az országon belüli helyzetet nézve vizsgáljuk meg a 2010. évi állapotot mint kiindulást:

- alacsony gazdasági növekedés, magas államadósság és költségvetési hiány, romló vállalati versenyképesség;
- legalacsonyabb európai foglalkoztatási szint és rendkívül magas inaktivitás, az álláskereső hiánya;
- duplájára nőtt munkanélküliség
- munkaerőpiac területi különbségeinek kiéleződése;
- hátrányos helyzetű rétegek kiszorítása a foglalkoztatásból;
- növekvő ifjúsági munkanélküliség és elvándorlás.



Forrás: Dr. Czomba Sándor 2013.06.05. HR konferencia, A magyar munkaerőpiac lehetőségei és kihívásai

Ebből a helyzetből kiindulva fogalmazták meg azt a mai magyar foglalkoztatáspolitikai irányelvet, amely magában foglalja többek között a mobilitás támogatására vonatkozó elképzeléseket.



Forrás: Dr. Czomba Sándor 2013.06.05. HR konferencia, A magyar munkaerőpiac lehetőségek és kihívások

Minden évben elkészül egy prognózis az adott évre vonatkozó foglalkoztatási számokra vonatkozóan. Fontos, hogy a foglalkoztatottak számára vonatkozó prognózis csak a versenyszférára vonatkozik. A teljeskörűsített adatok alapján 2013. szeptember 1-ig a versenyszférában a foglalkoztatottak száma 1,1%-kal növekedhet. A prognózis nem vonatkozik az 5 fő alatti gazdálkodó szervezetekre.

- Az adminisztratív szolgáltatások területén emelkedhet a legnagyobb mértékben a foglalkoztatottak száma, 3,1%-kal.
- A magyar gazdaság szempontjából kulcsfontosságú feldolgozóiparban szintén többen dolgozhatnak 2013-ban, a növekedés mértéke 1,9%-os lehet, az építőiparban is hasonló irányú változások jelezhetők előre, azonban a várható növekedés mértéke elmarad (1,5%-os növekedés várható) a feldolgozóiparétól.
- Az egészségügyi szolgáltatás területén csökkenhet legnagyobb mértékben a foglalkoztatotti létszám (4,7%-kal), továbbá a pénzügyi szolgáltatásoknál (1,8%-os) és az energiaiparban (1,7%-os)
- Egy létszámnagyság-kategóriában sem jelezhetünk előre létszámcsökkenést. Az egyes vállalati méret szerinti kategóriákat illetően legóvatosabb prognózist a nagyvállalkozásoknál találjuk, hiszen esetükben 0,4%-os létszámnövekedés várható.

KORMÁNYZATI INTÉZKEDÉSEK A KIHÍVÁSOKRA

Ma a kormány eltökélt szándéka, hogy növelje a foglalkoztatottságot. Ez tágabban értelmezett változás, mint a földrajzi mobilitás, de mindenképpen a kiindulási alapunk ebben a kérdésben. A kormányzati intézkedések jelenleg 3 pilléren támaszkodnak.

Az **első pillér a nyílt munkaerő-piaci elhelyezkedés ösztönzése** és támogatása. Ez a legfontosabb a hátrányos helyzetű munkavállalói rétegek esetében, mert célzott bér- és járulék támogatásokkal segíti elő az elsődleges munkaerőpiacra való visszatérést.

A **második pillér a szociális gazdaság**, ami a helyi lehetőségekre építve szervezi meg a munkanélküliek foglalkoztatását részben állami támogatásból, részben pedig saját bevételeiből. Ez egy átmeneti foglalkoztatási forma, amelynek célja hosszabb távon, hogy átvezessen a versenypiaci foglalkoztatásba.

A **harmadik pillér a közfoglalkoztatás új rendszere**, amely szorosan összefügg a szociális segélyezés rendszerének munkára ösztönző átalakításával, és amelynek keretében az állam maga szervezi meg azoknak az átmeneti foglalkoztatását, akiknek az első két pillér jelenleg nem kínál munkalehetőséget.

Az intézkedések fő célja a munkahelyteremtés. Ehhez fontos, hogy a magas átlagos adóterheléseket csökkentsék, ami korlátozza a foglalkoztatást. Jelenleg az OECD országok közül náluk a legmagasabbak ezek a terhek. A 16%-os egykulcsos szja ugyan élénkíti a munkaerő kínálatot és erősíti a munkára ösztönzést. A további munkahelyteremtés serkentésére további **új ösztönzőkre** van szükség a munkáltatók számára, amivel motiválni lehet a hátrányos helyzetűek foglalkoztatását és elősegíti a mobilitás hajlandóságát.

Meg kell említenünk a bevezetésre került Munkahelyvédelmi akciót, amely 2013. január 1-től lépett életbe és nagyjából 270 milliárd forinttal és további járulékkedvezményekkel támogatja a foglalkoztatás élénkítését.

2012 októbere óta lakhatási támogatást igényelhetnek a lakóhelyüktől messze dolgozók, ha a munkavégzés helye állandó lakóhelyüktől 100 kilométert meghaladó távolságra van, vagy öt órát meghaladó utazással jár az eljutás. A támogatás iránti kérelem a foglalkoztatás megkezdését megelőzően és a megkezdését követő 30 napon belül is benyújtható a munkaügyi kirendeltséghez. A Nemzetgazdasági Minisztérium (2013. május) adata szerint a lakhatási támogatás indulása óta eddig több mint 16 ezren érdeklődtek a lehetőség iránt, 1000 kérelem érkezett be, és már 600 felett van a megkötött szerződések száma. Az adatok egyértelműen tükrözik a munkakeresők nyitottságát a mobilitásra, azonban az átütő siker még várat magára.

A kormány további munkahelyteremtő intézkedésekkel is törekszik az élénkítésre, amely szintén tudja támogatni a mobilitás kérdését, hiszen új munkahelyek esetén vonzóvá válhat egy térség vagy akár egy hátrányos helyzetű csoport is

Munkahelyteremtő támogatások javuló feltételekkel (2010, 2011, 2012 vonatkozásában)

	2010	2012	2013
MPA/NFA keretösszeg, milliárd Ft	2,0	7,3 lekötött összeg	10,0
Új munkahelyek száma	1800	4012	5200
Alaptámogatás (új munkahelyenként)	800 000 Ft	1 400 000 Ft	1 500 000 Ft
Álláskeresők foglalkoztatásához kiegészítő támogatás	300 000 Ft	500 000 Ft	500 000 Ft
Hátrányos helyzetű kistérségekben, településenként megvalósuló beruházás esetén kiegészítő támogatás	100 000 Ft	200 000 Ft	200 000 Ft
Leghátrányosabb helyzetű településeken megvalósuló beruházás esetén kiegészítő támogatás	200 000 Ft	300 000 Ft	300 000 Ft
Roma álláskeresők foglalkoztatásához kiegészítő támogatás	100 000 Ft	300 000 Ft	300 000 Ft

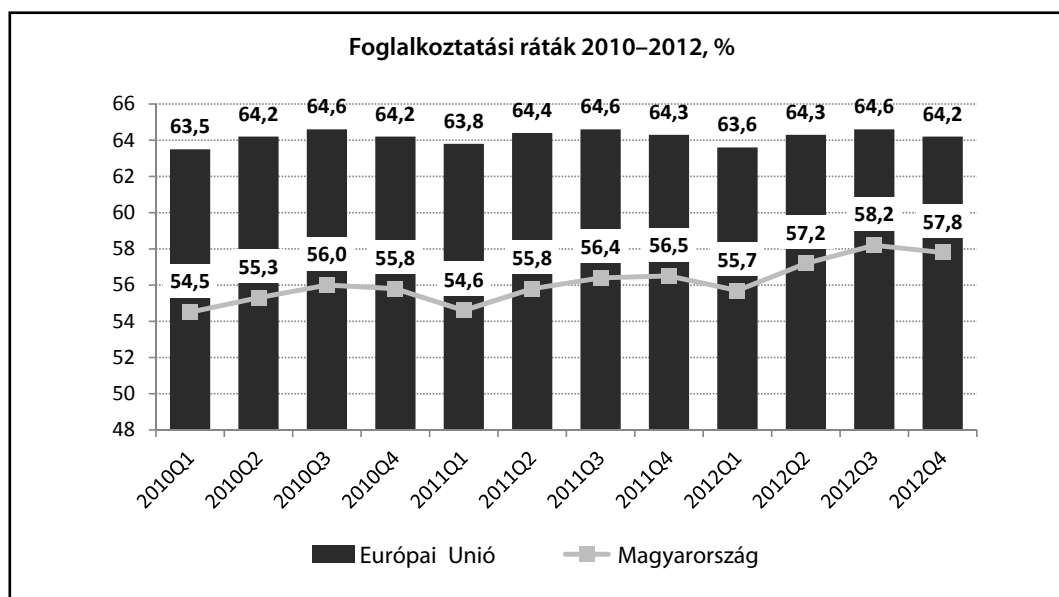
	2010	2012	2013
Szabad vállalkozási zónában megvalósuló beruházás esetén kiegészítő támogatás	–	–	700 000 Ft
Elérhető legmagasabb támogatási összeg (új munkahelyenként)	1 400 000 Ft	2 500 000 Ft	3 000 000 Ft

Forrás: Dr. Czomba Sándor 2013.06.05. HR konferencia, A magyar munkaerőpiac lehetőségei és kihívásai

Hol tartunk ma, 2013 júniusában?

- a foglalkoztatás immár 33 hónapja folyamatos emelkedést mutat;
- a növekedésben nem a közfoglalkoztatás és a részdíjs munkavégzés a meghatározó, hanem a versenyszféra bővülése;
- 2010 óta mintegy 140 ezerrel többen dolgoznak ma;
- megfigyelhetően nőtt az álláskeresési hajlandóság és a gazdasági aktivitás;
- csökkent a tartós munkanélküliség, megállt az ifjúsági munkanélküliség növekedése;
- mérséklődtek a területi különbségek.

A munkaerő piaci intézkedések hatására sok pozitív irányú változás indult el, azonban vannak részterületek (pl. a mobilitás kérdése), ahol nyitottak még mindig a lehetőségek.



Forrás: Dr. Czomba Sándor 2013.06.05. HR konferencia, A magyar munkaerőpiac lehetőségei és kihívásai

A MUNKAVÁLLALÓK ÉS A MUNKÁLTATÓK ELTÉRŐ ELVÁRÁSAI

A munkavállalók és a munkáltatók alapvetően eltérő igényekkel választják ki a munkahelyük lokalizációját. Ez alapvetően abból ered, hogy az egyéneket számos, főleg társadalmi és lelki köteték tartja vissza a földrajzi változtatástól, addig a vállalatok a gazdasági érdekeik követésétől, a tisztán várható haszon alapján választják meg telephelyüket.

VÁLLALATI LEHETŐSÉGEK

Vannak olyan egyszerű intézkedések, amelyek egy vállalat számára lehetőséget adnak, hogy a mobil munkaerőt támogassák abban, hogy földrajzilag más vagy új helyen vállaljon munkát. Ilyen alapvető intézkedések a lakhatási támogatás, az albérleti hozzájárulást a leendő kollégának vagy az egyszeri, nagyobb hozzájárulással való támogatása a letelepedésnek. De találunk példát arra is, hogy a vállalat támogatja a bizonyos körzetben belül való albérletet, valamint találkozhatunk olyan cégekkel is, amelyek munkásszállókon igyekeznek elhelyezni alkalmazottaikat. Ezenfelül a körzetben működtetett ingyenes buszjárat is jó és bevált megoldás.

Ezek azok az alapintézkedések, amelyek segítségével lehetnek minden vállalatnak abban, hogy motiválják a szabad munkaerőt a náluk történő munkavállalásban.

Nem ennyire direkt, de mindenképpen megfontolásra érdemes és e kérdésnél értelmezhető javaslat a munkáltató brand fejlesztése, amely a karrierben érdekelt munkavállalók esetén biztosan komoly motivációs tényező. Azért fontos e kérdéskör, hiszen Magyarország kicsi és egy-egy iparágon belül csak kevés szereplő van hangsúlyos helyen a piaci térképen.

Meggyőződésem szerint azonban hosszú távon mindenképpen érdemes valami olyan modellben gondolkodni, amely nagyságrendekkel segít a kérdés megoldásában. Megközelítésemben vállalati szintű támogatással van lehetőség alapszinten elindítani folyamatokat, amelyek önmaguk kumulálásával értelmezhető eredményt tudnak generálni a fenti kérdésben. Olyan „**város mentor-pár**” program kidolgozása foglalkoztat, amely részleteiben bemutatja egy esettanulmányon keresztül a megvalósíthatóságot, amely know-how-ként működtetve, akár társadalmi szinten is értelmezhető mobilitási programot tud elindítani. E program megvalósulása nemcsak a magyarországi vállalatoknak, de a munkavállalóknak és magának a magyar társadalomnak is elementáris érdeke.

A város mentor-pár program egy szimbiózisban együttélésre törekvő településprogram, amely konkrét problémára nyújt megoldást. Egyes térségekben az elvándorlás, míg másokban a halmozott hátrányos helyzet és a tartós munkanélküliség jellemző. Azonos méretű, azonos lakosságú, hasonló adottságokkal rendelkező városokat állítunk párba, amelyek a munkaerő-piaci kereslet-kínálat két végén helyezkednek el. Ebbe a programba a vállalatokon túl az önkormányzatok, a munkaügyi szervezetek és a civil szféra néhány szereplője is bevonásra kerülhetne.

VÁRHATÓ VÁLTOZÁSOK

A várható változások mindenképpen összefüggésre hozhatók még azokkal a tervekkel, amelyek azt célozzák, hogy az európai kohéziós alaphoz a következő tervezési időszakban 2014–2020 között a magyar kormány 60%-ot szándékozik gazdaságfejlesztésre fordítani.

Továbbá rövid távon várható, hogy a munkaerő-piaci egyenlőtlenségekben elmozdulás történik. Közép-távon reményünk lehet arra, hogy a munkaerőhiány és túlkínálat között létrehozott hidak segítségével megindul a mainál nagyobb számú mobilizáció. Hosszú távon pedig a gazdasági egyenlítődség megoldása is várható a korábban említett modellek alapján.

Sebők Marianna
Földtudományok Doktori Iskola doktorjelölt (PTE-TTK)

IRODALOMJEGYZÉK

- CSERES-GERGELY ZSOMBOR (2003): Elméleti megfontolások a munkavállalók területi mozgásának okai-
val és eredményével kapcsolatban. Közelkép Hírügynökség, Budapest 2003, Munkaerőpiaci egyenlőtlen-
ségek és földrajzi mobilitás;
- KÖLLŐ JÁNOS (2000): Regionális kereseti és bérköltség-különbségek; Munkapiaci Tükör 2000, MTA Közgaz-
daságtudományi Kutatóközpont, Budapest
- KÖLLŐ JÁNOS (2013): Foglalkoztatási csodák Európában, A tanulságok összefoglalása a munkaerő-piaci
előrejelzés számára, Közgazdasági Szemle, LX. évfolyam
- CSERES-GERGELY ZSOMBOR (2003): Gazdasági ösztönzők hatása a magyarországi munkaerő földrajzi
mobilitására az 1990-es évtizedben; Munkapiaci Tükör 2003, MTA Közgazdaságtudományi Kutató-
központ, Budapest
- KOVÁCH IMRE, DUPCSIK CSABA, P. TÓTH TAMÁS, TAKÁCS JUDIT (2013): Társadalmi integráció a jelenkori
Magyarországon, MTA Társadalomtudományi Kutatóközpont, Argumentum Kiadó és Nyomda Kft., Bu-
dapest
- KOVÁCS KATALIN, VÁRADI MONIKA, MÁRTA: Hátrányban vidéken; Argumentum Kiadó és Nyomda Kft.,
Budapest
- DR. CZOMBA SÁNDOR (2013.06.05.): A munkaerőpiac kihívásai;
http://hrkonferencia.hu/konferencia_2013.php
- DR. CZOMBA SÁNDOR (2013.05.21.): Rugalmasabb lesz a lakhatási támogatás; [http://ado.hu/rovatok/
munkaugyek/rugalmasabb-lesz-a-lakhatasi-tamogatasi-1](http://ado.hu/rovatok/munkaugyek/rugalmasabb-lesz-a-lakhatasi-tamogatasi-1)